



HABEMUSCORPUS



TEEN TIME GONE 2024 - LA GENERACIÓ JOVE POSTCOVID

Un espectacle de Miquel G. Font

“L'Adolescent viu l'ara. Per tant, Teen Time Gone també ho ha de fer“

Miquel G. Font - Juliol 2016, L'Estruch, fàbrica de creació de les arts escèniques.

ÍNDEX

1. TEEN TIME GONE, l'oda a l'adolescència
 - 1.1. Sinopsis
 - 1.2. Enllaços de visualitzacions a la xarxa
 - 1.3. Barcelona ha dit
2. Origen i evolució dels 10 anys del Projecte
 - 2.1 Càpsules Pedagògiques
3. Informació de pressupostos de programació segons activitats
4. Fitxa Artística
 - 4.1. Habemus Corpus, origen i evolució
5. Contacte

1 - TEEN TIME GONE, l'oda a l'adolescència

La dansa va ser un dels primers llenguatges universals. Era i és la resolució física de la visceralitat i el surrealisme del cos, duta a extrems on la ment a vegades no hi pot arribar. La comunicació verbal no és suficient perquè un adolescent descrigui i plasmí en paraules allò que hi ha dins la seva ment. Per això, hi ha un canvi en el llenguatge corporal per tal de poder expressar una ment oberta, la imaginació, el desig prohibit o l'insult, que se sumen a la necessitat comuna del contacte i de la seducció física, mentre la racionalitat i la consciència intenten obrir camí cap a un futur control i ordre.



Representació al C.C. Calisay, Arenys de Mar - Setembre 2016

1.1. Sinopsis

Un laberint, amb una entrada i una sortida. En un espai molt lúdic, on hi ha mobles, electrodomèstics i objectes que en fan un pis compartit entre 5 joves en diferents situacions en les quals han de prendre decisions i així poder créixer. Durant 60 minuts anem descobrint quines relacions hi ha entre ells, quins passats tenen i quines expectatives de futur han construït. Tot en un ambient que va canviant de color passant per tendresa, dubte, violència, sensualitat, valor, però i, sobretot, ingenuïtat.

En una posta escènica de 360 graus, on l'espectador decideix des de quin punt de vista observar l'evolució de la peça, amb música clàssica tractada com a banda sonora d'una pel·lícula, text literal i cru, amb llenguatge corporal honest i molt descriptiu, i amb un sentit de l'humor irònic i, a vegades, sarcàstic, aquesta oda a l'adolescència ens transporta a la realitat del jove aferrant-se a la naturalitat de les reaccions visceral i racionals dels personatges.

1.2. Enllaços de visualitzacions a la xarxa

[Pàgina web Teen Time Gone](#)

[Galeria d'imatges](#)

[Visualització del tràiler 2018](#)

[Visualització de l'espectacle sencer 2018 \(contrassenya: TTG18FE\)](#)



Representació al IES Triana, Sevilla - Novembre 2018



1.3. Barcelona ha dit

Preciosos retalls de ball i impactants imatges d'acció

<http://recomana.cat/CRITICA/3106/3/Teen%20Time%20Gone/JordiBordes>

L'humor i els raonaments pendulen de banda a banda, amb una perillosa aleatorietat. Així mateix respira la proposta *Teen time gone*, de Miquel G. Font que navega del teatre a la dansa, (...) A la preciositat de la coreografia s'hi topa les situacions impactants teatrals. (...) és una peça que atrapa per la seva contundència.

Recomana.cat, per Jordi Bordes

02/09/16

Atreveix-te a entrar al seu pis!

<http://www.teatrebarcelona.com/recomanacio/teen-time-gone-lluís-mayench-pierre-45125>

Teen Time Gone és una obra on música, dansa i text s'entrecreuen per alliberar les tensions, els desitjos i les pors de cinc personatges "atrapats" en un pis laberíntic. (...) Un poliedre amb tantes cares que, efectivament, cal mirar-lo en 360 graus. (...) La simultaneïtat d'accions i activitats fa que apareguin diagonals impossibles, quadratures difícils d'imaginar i punts de no-retorn.

Teatre Barcelona, per Lluís Mayench Pierre

03/09/16

L'adolescència: un ring de boxa

<http://www.nuvol.com/critica/ladolescencia-un-ring-de-boxa/>

El director de l'obra indaga més en allò que no es pot verbalitzar. Per aquest motiu *Teen Time Gone* s'enlaira i pren força quan els intèrprets es mouen i desplacen pel pis laberíntic. (...) L'estil coreogràfic d'en Miquel G. Font té grapa, és fluid i alhora escarpat.

Núvol, per Clàudia Brufau

04/09/16

2. Origen i evolució dels 10 anys del Projecte

Durant els cursos 2009 - 2011, Miquel G. Font va ser docent EESA/CPD Institut del Teatre de Barcelona. Deguda la seva jove edat com a professor i tutor, va desenvolupar un punt de vista genuí sobre les inquietuds i diferents aspectes del jove. Aquesta combinació va ser prou forta per a crear un interès a desenvolupar l'empatia entre un públic jove i una situació escènica on es pugui sentir identificat.

Uns anys més tard, ex-alumnes seus van impulsar la primera edició del festival *Figueres es Mou*, llavors titulat Agitart. Allà, tutoriant aquella primera celebració, amb ells va crear un experiment visceral al centre de la ciutat amb un escenari ple de coses i objectes en el que tothom havia de passar per sobre per arribar a les seves butaques i amb visió de 360 graus. Aquell experiment s'anomenaria *La fi d'un principi* i allà hi va deixar quelcom que més endavant voldria desenvolupar més.

Al cap d'uns anys dirigint produccions arreu d'Europa, el 2016, L'Estruch - Fàbrica de Creació de les arts de moviment de Sabadell, es va interessar en el desenvolupament d'aquesta peça de dansa combinant-la amb teatre literal i que es rebatejaria *TEEN TIME GONE*, que es va estrenar a la Nau Ivanow de Barcelona al setembre del 2016. Més endavant, juntament amb la regidoria de joventut d'Alella, es van fer els esbossos del que esdevindria un sistema pedagògic per a apropar als adolescents no només a les arts escèniques sinó que a desenvolupar el llenguatge físic basat en sensacions reals.

Des de llavors, la demanada de la peça no va parar incloent varies vegades les càpsules pedagògiques, fins al 2019 renovant-se la temàtica, els personatges i el guió segons els temps i tendències que hi havia al moment o el lloc on s'exposava.

El 2024, La Paeria de Cervera, el Gran Teatre de la Passió i la plataforma Lleidetana Plançó impulsen la nova versió de *Teen Time Gone* amb una profunda actualització temàtica, basada en el factor Post-Covid, les tendències dels joves sobre l'ús de la tecnologia i el sexisme exponenciat actual i creant les dues versions escèniques de l'espectacle: L'Original mantenint l'escenari de 360° o la versió "italiana" en format gran escenari i unidireccional, que s'estrena el Gener de 2024 al Gran Teatre de La Passió de Cervera.



2.1. Càpsules Pedagògiques 2024

Juntament amb l'obra es van crear unes càpsules pedagògiques dirigides a joves d'entre 12 i 19 anys. Aquestes s'han dut a terme en circuits com ara IESs, Centres Cívics, Festivals de Dansa, etc. Teen Time Gone està dissenyada de manera que alguns dels temes sobre dels quals s'ha dissenyat tota l'obra puguin desaparèixer, emfatitzant d'altres o creant-ne de puntuals.

Els temes principals sobre dels quals es va crear el guió són:



- Individualitats: La necessitat de ser autosuficient.
- Inseguretats físiques: Sentir-se incòmode amb el físic que un té.
- Inseguretats sensorials: El descobriment de sensacions noves.
- Dependència a l'opinió pública: Extraversió, introversió, superficialitat.
- Amistat, confiança, compartir.
- Identitat sexual: Saber desbloquejar els tabús socials.
- Violència de gènere / Sexisme
- Construcció d'una personalitat pròpia.
- Incertesa sobre el futur: estudis, feina, parella...
- L'amor platònic: Confusions, estats emocionals, idealisme.
- Addicció a allò que t'allunya d'un problema: joc, vicis, drogues...
- No valorar el que un ja té: Avarícia, ignorància, acceptació.
- Transmissió de sentiments: Expressió verbal i física de com un se sent.

Un cop feta la tria dels temes que la peça toca més directament, es desenvolupen les tres càpsules:

Càpsula 1 - presentació teòrica de diferents estats emocionals segons els temes escollits.

Amb els joves que veuran la funció es presenta un exercici d'interpretació emocional amb el cos i la fisicitat. Diferents conceptes que es veuran reflectits després a la segona càpsula amb el visionat de la peça. Al final de la càpsula 1 es fa una introducció al que serà la càpsula 2, incloent el visionat del trailer de la peça.

La durada aproximada d'aquesta primera càpsula és d'1 hora.

Càpsula 2

En aquesta segona càpsula, els joves assisteixen a una funció de Teen Time Gone, adaptada tant en l'àmbit escènic com en l'àmbit de guió, als temes principals de la càpsula 1. Cada un dels assistents se'ls donarà la missió d'analitzar a un dels personatges en concret (se li haurà comunicat a la càpsula 1 de quin). Després de la funció, on els espectadors hi són involucrats, es farà un col·loqui post funció. En aquest col·loqui els assistents podran parlar i preguntat directament tant als artistes com als "personatges" que aquests interpreten, intercanviant opinions, i compartint quines són les sensacions físiques que els mateixos actors i ballarins senten durant l'obra amb les coses que tenen a comunicar. Al final de la càpsula 2 es demanarà als assistents que diguin les seves opinions de com creuen que els personatges que hi han analitzat continuarien (Teen Time Gone té un final obert). Això serà la base per la càpsula 3.

La durada aproximada de la funció és de 60 minuts. El post funció, aproximadament 1 hora.



Càpsules pedagògiques al IES Institut Alella - Abril 2017

Càpsula 3 - Creativitat física

Basant-nos amb les continuïtats que els mateixos joves han creat individualment o per grups, ara s'estableixen uns exercicis per desenvolupar la comunicació física del que ells mateixos han dissenyat en la càpsula 1 agafant referents bàsics per sensibilitzar la fisicitat tant amb exercicis individuals, com amb grupals, desenvolupant els 5 sentits, i així potenciar la sensibilitat física sobre temes concrets els resultats són una atenció i un enteniment del llenguatge físic per expressar-se quan les paraules no són necessàries en els temes escollits inicialment.

Al final de la tercera càpsula es fa un col·loqui entre tots, compartint opinions i experiències durant les tres càpsules.

La durada aproximada d'aquesta càpsula és d'1 hora i 30 minuts.

3. Informació de pressupostos de programació segons activitats

Habemus Corpus des de sempre s'ha preocupat de cobrir els catxets tant externs com els interns de la manera més ètica possible, sobretot en el cas de Teen Time Gone, que està dissenyada precisament per ser un espectacle de proximitat i assequible en proporció a l'equip que porta.

La manera més econòmica per programar Teen Time Gone és la coordinació de la programació amb altres centres educatius, associacions, teatres, escoles... és a dir, que diverses entitats tinguin plantejat executar el programa en una franja temporal no superior als trenta dies de diferència, formant part així d'un circuit d'un mínim de 5 funcions, repetint al mateix espai o en diferents espais amb un màxim de 2 funcions al dia. En aquest cas, els catxets baixen dràsticament.

A més, l'espectacle **Teen Time Gone forma part de la Xarxa Programa.cat 2024**, amb les quatre Diputacions i la Generalitat amb les seves proporcions de catxet corresponents.

Taula de catxets per funcions

num. de funcions	el mateix dia	dies diferents Al mateix espai	Dies i espais diferents Coordinats
1 funció	2900 € + IVA	x	x
2 funcions	4350 € + IVA	5075 € + IVA	5500 € + IVA
3 o 4 funcions	2000 € + IVA / funció	2300 € + IVA / funció	2500 € + IVA / funció
A partir de 5 funcions	1850 € + IVA / Funció	2100 € + IVA / funció	2300 € + IVA / funció

En cas de programació en diversos dies està per determinar si bé la companyia o bé l'entitat programadora es fa al càrrec de manteniment i allotjament de la companyia segons el context de l'esdeveniment (festival, teatre, localització, etc.).

Inclusió de les càpsules pedagògiques en packs:

En cas de que es vulguin incloure les càpsules pedagògiques, cal sumar-li 600€ als pressupostos de l'espectacle ja esmentats. Aquest catxet pot anar dirigit a entitats educatives o socials en àmbit pedagògic.

Cal esmentar que la SEGONA CÀPSULA PEDAGÒGICA inclou el visionat de l'obra amb un col·loqui post-funció amb els artistes. És important que en nombre d'assistents per part de la càpsula no superi el 50% de l'aforament total.

Exemple:

Espectacle a un Centre Cívic amb una capacitat de 200 localitats. L'aforament límit de Joves per la Càpsula pedagògica serà de 100 persones, adient per grups petits de joves.

En cas de superar aquest aforament del 50%, cal programar un espectacle exclusiu per el grup de les càpsules. Casos així serien Instituts IES amb varis cursos i línies al mateix temps o funció especial per associacions juvenils, colònies, etc.

4. Fitxa Artística

Direcció i Coreografia:	Miquel G. Font
Producció:	Habemus Corpus Companyia de Dansa
Música:	L.V. Beethoven
Guió original:	Miquel G. Font
Intèrprets:	Guillem Font (Actor i cantant) Julia Cruz (Actriu)) Héctor Boto (Ballarí), Mariona Camelia (Ballarina) Pau Altimira Marfà (Ballarí)
Llum i Sò:	Joan Pallejà
Fotografia:	Sebàstian Mol Levi
Residències de creació:	L'Estruch Fàbrica de creació, Sabadell / Nau Ivanow Barcelona (2016) Centre Civic La Barceloneta (2018) L'Era de Cervera (2023/24)
Coproducció:	Agitart, L'Estruch Fàbrica de creació L'Era de Cervera
Estrena <i>La Fi d'un Principi</i> :	Juliol 2014, Festival Figueres es mou, Figueres
Estrena <i>Teen Time Gone</i> :	Setembre 2016, Sala Warhol Nau Ivanow, Barcelona
Reestrena <i>Teen Time Gone 0.2</i> :	Gener 2018, CC. La Barceloneta
Estrena <i>Teen Time Gone 2.4</i> :	Gener 2024, Gran Teatre de la Passió de Cervera



Representacions més destacades de Teen Time Gone i tipus d'espai:

Plaça de L'Ajuntament	Figueres	Espai Obert	Juliol 2014
Nau Ivanow	Barcelona	Teatre tancat	Setembre 2016
C.C. Calisay	Arenys de Mar	Espai industrial	Setembre 2016
C.C. La Sedeta	Barcelona	Espai polivalent	Gener 2017 & Març 2019
Cal Mañé	Alella	Sala d'Exposicions	Gener 2017
C.C. La Barceloneta	Barcelona	Teatre tancat	Gener 2018
Teatre La Gleva	Barcelona	Teatre adaptat	Març 2018
Plaça de l'Ajuntament	Vilassar de Mar	Espai obert	Octubre 2018
Teatre Municipal	Lloret de Mar	Gran Teatre	Desembre 2018
Intituto Municipal de Triana	Sevilla - Mes de Danza	Gimnàs escolar	Novembre 2018
Gran Teatre de La Passió	Cervera	Gran Teatre	Gener 2024

4.1. Habemus Corpus, origen i evolució

Nascut a Barcelona, format a l'Institut del Teatre Barcelona, Miquel G. Font va ballar a Béjart Ballet Lausanne (Suïssa), Dominic Walsh Dance Theater (Estats Units), Lanònima Imperial (Barcelona), Tanzcompagnie Oldenburg (Alemanya), entre d'altres, treballant amb coreògrafs com Maurice Béjart, Jiri Killián, Ann van der Broek, Sharon Eyal, Guy Weissman o Jan Push.

El 2006 va passar un any a la comunitat ecumènica de Taizé on va començar a escriure projectes basats en fets reals que ell mateix testimoniava entre milers de persones. Així va ser com Taizé es va convertir en l'origen d'Habemus Corpus ("tenim cossos" en llatí) que seria fundada l'any 2010 a Catalunya, però servint com a catapulta a l'extranger com a coreògraf.

Des del 2011 ha dirigit produccions a Alemanya, Àustria, Suïssa i França, Holanda i en coproducció amb festivals internacionals com ara Jerusalem Dance Week (il), Internationale Tanz-Theater Festival Hannover (de), Grec - Festival de Barcelona (cat), Kultur und Politik Festival W3 Hamburg (de), Open Look Festival St. Petersburg (ru), entre d'altres. Guardonat amb diferents premis coreogràfics en l'àmbit internacional és coreògraf resident o convidat per altres entitats com ara Miami City Ballet, Jeune Ballet d'Aquitània (fr), Scapino Ballet Rotterdam (nl), Royal Conservatory Antwerpen (be), entre d'altres. Aquí, a Catalunya també ha estat coreògraf / pedagog a Institut del Teatre Barcelona i PAR en Dansa, com a coordinador artístic de La Fact Cultural (llavors, anomenada Centre Cultural Terrassa) l'any 2020. També ha exercit de director artístic i coreògraf convidat per les tres primeres produccions del Ballet Contemporani de Catalunya.

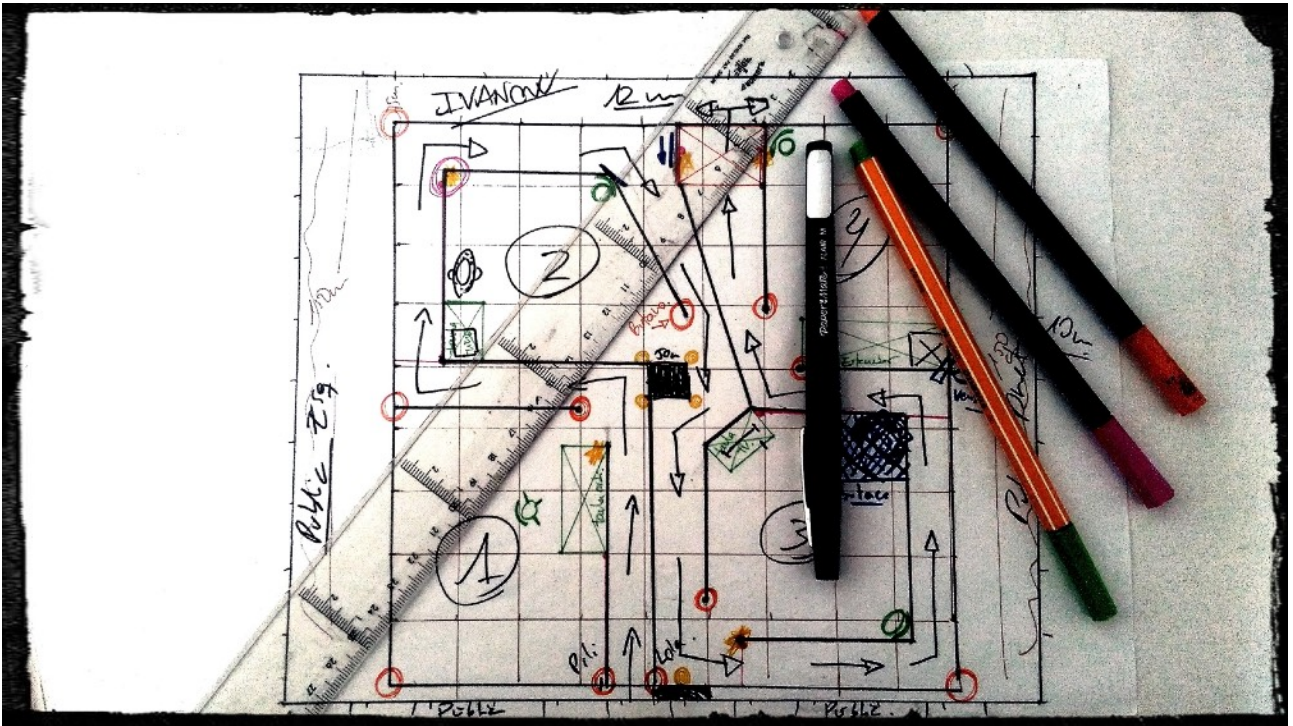
Com a compositor ha creat per a altres coreògrafs o directors com Alessandra Corti, Jori Kerremans, Albert Garrell, Marc Chornet i entitats com Staatstheater Mainz, Scapino Ballet Rotterdam o Theater Basel en l'àmbit escènic, i ha creat algunes bades sonores originals per a pel·lícules documentals com "el Torró Solidari" per RAC 1 i Torrons Vicens o El Reto de Eva, música que el va dur a ser prenominat als premis Goya.

Des del 2023 és cofundador i director de L'Era de Cervera, espai de creació i dinamització cultural.

- Parla només quan tinguis quelcom a dir - Fr. Stephen, Taizé

Aquesta és la base de tot el seu treball. Amb això Miquel G. Font va desenvolupar tots els seus conceptes a partir de fets reals, parlant sempre de temes concrets. Així també s'assegura que els seus artistes tindran una raó específica per interpretar, moure's o fer qualsevol acció dins d'una obra. Amb diversos anys invertits en diferents camps, també compon la música de les seves pròpies peces, per a altres directors o per a pel·lícules. Identificar-se i tenir empatia amb un tema en concret és, per a ell, essencial per poder crear.

5 - CONTACTE



Associació Habemus Corpus Companyia de Dansa

gestio@habemuscorpus.com

(+34) 620 514105

habemuscorpus.com